

MÉDICOS SIN FRONTERAS EN EL MUNDO:

HISTORIA

Médicos Sin Fronteras (MSF) fue fundada en 1971 por un grupo de médicos y periodistas con el objetivo de dar testimonio, además de la asistencia ofrecida por el impacto humanitario en la guerra de Biafra. MSF trabaja en Colombia desde 1985 y recibió el Premio Nobel de la paz en 1999.

MISION

Asistencia directa y testimonio: Llevamos 50 años prestando atención médica y humanitaria a las personas que necesitan ayuda urgente, con el fin de preservar su vida, aliviar su sufrimiento y restablecer su dignidad. Nuestra acción es inmediata y temporal, y la ejercemos de forma independiente, neutral e imparcial. Nuestra prioridad es la acción sanitaria, pero también recurrimos al testimonio para provocar cambios en favor de las poblaciones a las que atendemos.

Independencia de acción: El 97% de nuestros ingresos son de origen privado: provienen de 7 millones de socios y colaboradores de todo el mundo. Por eso, nosotros decidimos dónde y cuándo intervenimos, siempre en función de las necesidades de las poblaciones y nunca de intereses políticos, económicos o militares.

La ayuda llega a su destino: Controlamos la cadena de ayuda desde su origen hasta su destino final. En 72 horas podemos hacer llegar toneladas de material y equipos a cualquier parte.

OBJETIVO PRINCIPAL

MSF interviene ante el deterioro brusco de las condiciones médico-humanitarias, cuando una población determinada ve su salud y su supervivencia amenazadas, y en especial cuando no recibe asistencia:

Víctimas de conflictos armados. Intervenciones dirigidas a poblaciones cuya integridad está directamente amenazada por la violencia o que han tenido que desplazarse (forzosa o voluntariamente) a consecuencia de la misma.

Víctimas de enfermedades endémicas y epidémicas. Actividades destinadas a reducir la mortalidad por VIH/sida, malaria, tuberculosis, Chagas, kala azar, enfermedad del sueño, desnutrición, cólera, sarampión, fiebres hemorrágicas como el Ébola, etc.

Víctimas de violencia social y personas excluidas de la atención sanitaria. Programas orientados a personas afectadas por políticas o prácticas que ponen su vida en peligro y las excluyen deliberadamente de los servicios de salud, como migrantes en situación irregular o minorías étnicas.

Víctimas de desastres naturales. Respuestas de emergencia que incluyen cirugía, atención Psicosocial, agua y saneamiento, distribución de artículos de primera necesidad, abrigo y cobijo, etc.

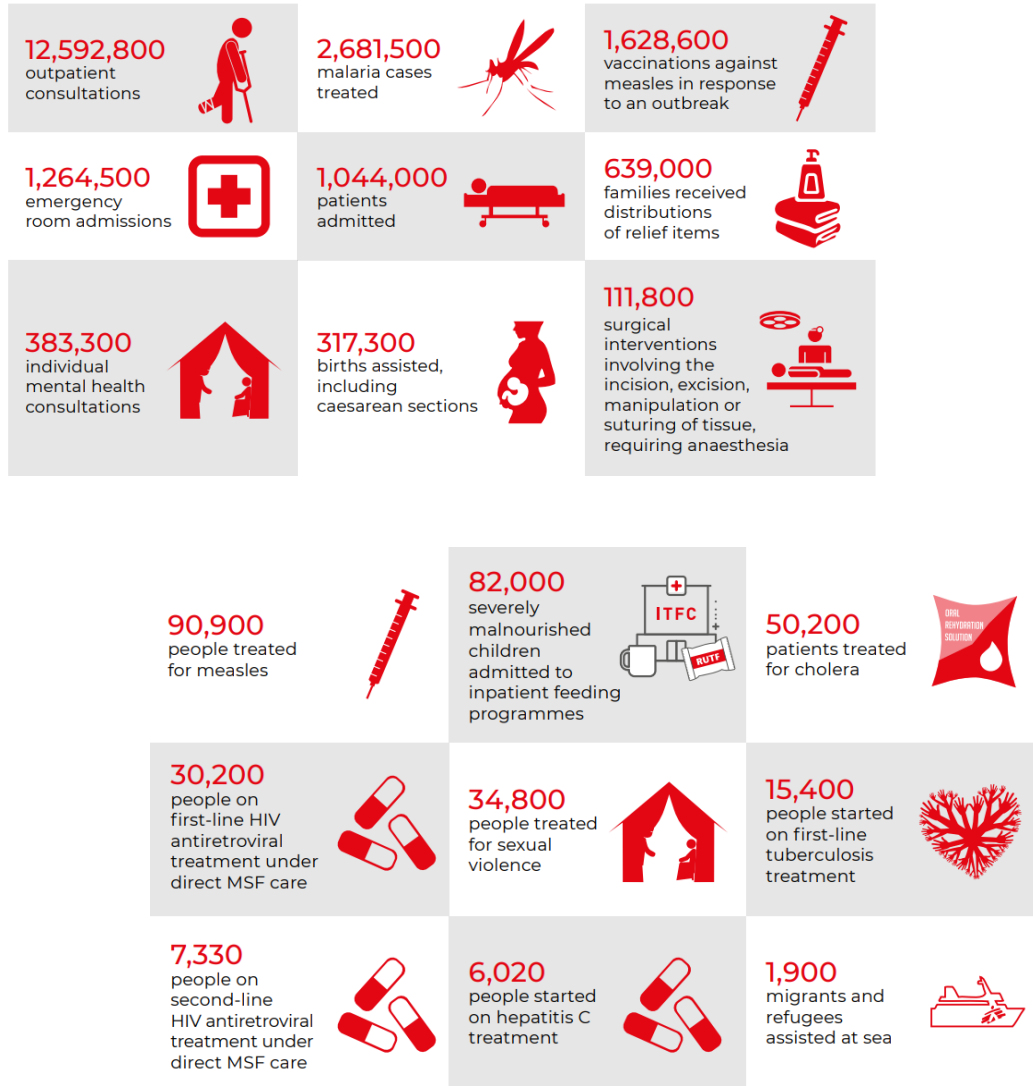
¿QUÉ HACE LA ORGANIZACIÓN?

Médicos Sin Fronteras, es una organización médico-humanitaria internacional que aporta su ayuda a poblaciones en situación precaria y a víctimas de catástrofes de origen natural o humano y de conflictos armados, sin discriminación por etnia, religión o ideología política.

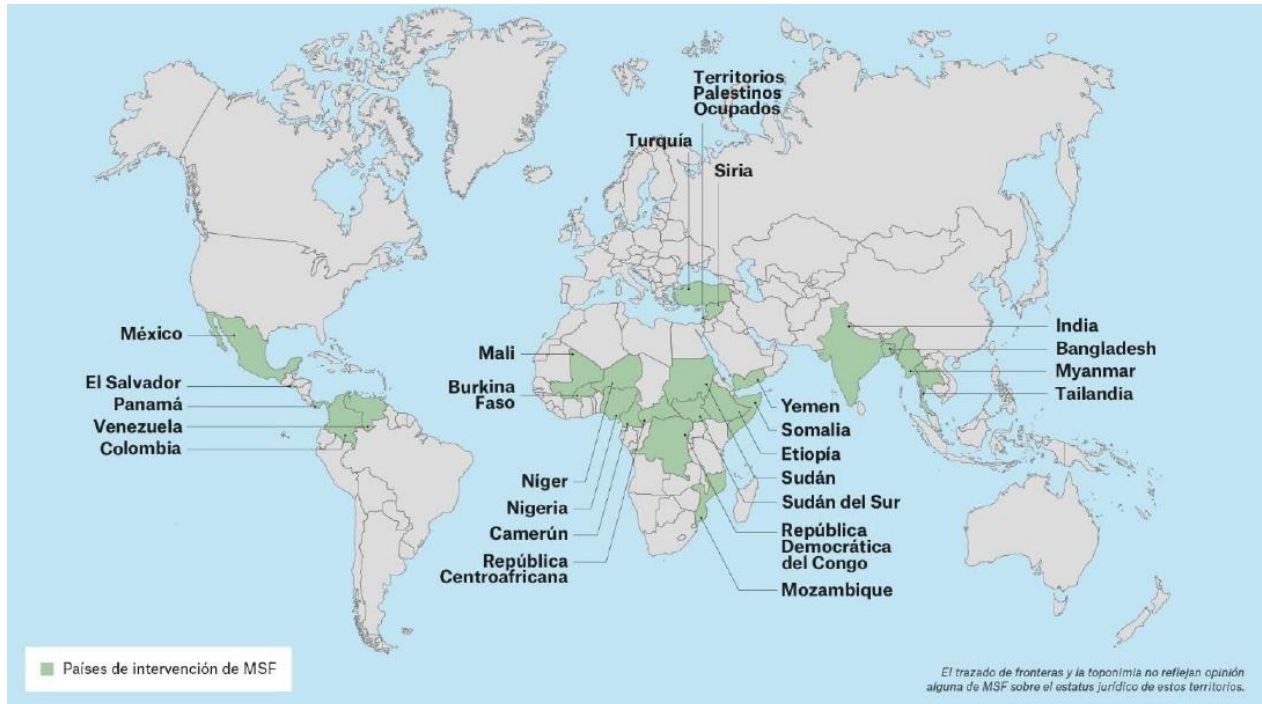
Cuando un grupo humano es golpeado por la guerra, la violencia o la inestabilidad social, o el país en el que vive es frágil debido a la falta de recursos, la falta de acceso a los servicios de salud se convierte en algo generalizado: esto significa que muchas personas no podrán ir al médico cuando lo necesiten, por muy grave que sea su estado. La atención que proporcionan nuestros equipos intenta cubrir las necesidades más urgentes, tanto en los diferentes niveles de la atención médica (desde la primaria a la hospitalaria, pasando por la comunitaria) como a través de actividades de gran impacto en la salud, como las relacionadas con el agua y el saneamiento.

Nuestra Respuesta en Actividades Regulares en el mundo durante el 2021:

2021 Activity highlights



MÉDICOS SIN FRONTRAS ESPAÑA EN EL MUNDO



DISTRIBUCIÓN DEL GASTO DIRECTO DE LAS OPERACIONES¹ POR CAUSA DE INTERVENCIÓN²



TOTAL 169 501 314

DISTRIBUCIÓN DEL GASTO DIRECTO DE LAS OPERACIONES¹ POR PAÍS

País	Euros	País	Euros	País	Euros
Yemen	17 923 305	Venezuela	7 369 679	El Salvador	1 535 342
Etiopía	14 169 568	Siria	6 612 044	Afganistán ⁴	1 141 920
República Centroafricana	14 060 232	Sudán	6 547 966	Turquía	851 166
República Democrática del Congo	13 042 100	Mozambique	5 360 926	Países con gasto inferior a 500 000 €	733 938
Niger	10 764 172	México	5 229 612	Exploratorias, intervenciones cortas y otros gastos	1 980 233
Mali	10 485 956	Bangladesh	5 218 744		
Sudán del Sur	9 926 066	Somalia	4 346 470		
Burkina Faso	8 565 992	Territorios Palestinos Ocupados	3 907 734		
Nigeria	8 444 053	Colombia	2 022 381		
Camerún	7 370 884	Tailandia	1 890 831		

TOTAL 169 501 314

Actividades en los proyectos de MSF-E en 2021

(Información más detallada sobre estos indicadores en el glosario)

Actividades	Total
Consultas externas	3.073.179
Hospitalizaciones	297.366
Ingresos en Urgencias	335.082
Intervenciones quirúrgicas	19.145
Malaria	811.864
CNT hospitalario	15.787
CNT ambulatorio	20.637
Consultas prenatales (totales)	276.243
Consultas prenatales (nuevas)	131.486
Partos	76.430
Atención posnatal	55.771
Servicios anticonceptivos	131.363
Interrupciones voluntarias del embarazo	6.899
Violencia sexual	8.831
Violencia directa	20.807
Tortura	1.142
Salud mental, consultas individuales	91.398
Salud mental, consultas en grupo	62.651
TAR 1.ª línea (total)	1.581
TAR 2.ª línea (total)	272
TB	1.097
TB-MDR	12
Kala azar	198
LC y LMC (leishmaniasis cutánea y mucocutánea)	32
Mordedura de serpiente	1.478
THA (enfermedad del sueño)	18
Hipertensión	24.619
Diabetes	31.275
Vacunación rutinaria	633.160
Vacunación preventiva	41.361
Vacunación contra el sarampión (brote)	398.995
Sarampión (tratamiento)	10.672
Meningitis (tratamiento)	1.358
Vacunación contra el cólera (brote)	147
Cólera (tratamiento)	9.777
Vacunación contra la hepatitis B en recién nacidos	9.419
Hepatitis C	35
Distribución de artículos de primera necesidad	244.815
Distribución de alimentos	27.804
Saneamiento	1.572
Distribución de agua (en litros)	71.738.000

EN MATERIA DE ANTECEDENTES Y LAVADO DE ACTIVOS

Somos una organización internacional e independiente, de carácter privado y sin fines de lucro. Tenemos un compromiso irrevocable de transparencia con quienes nos apoyan y con la sociedad en general. La confianza tanto de nuestros donantes como de nuestros pacientes y beneficiarios, es clave para llevar adelante la acción humanitaria.

Nuestros ingresos

DISTRIBUCIÓN DE INGRESOS POR FINANCIADOR

Ingresos privados			Ingresos públicos		
	Euros	%		Euros	%
Ingresos privados de MSF España⁵			Instituciones públicas extranjeras		
Cuotas regulares de socios y socias	90 271 928	39,6	Gobierno canadiense	1 469 958	0,7
Donativos de particulares	13 177 905	5,8	Gobierno suizo	264 564	0,1
Donativos de empresas y fundaciones ⁶	4 835 064	2,1	Total	1 734 522	0,8
Herencias y legados	12 297 912	5,4	Total de ingresos públicos	1 734 522	0,8
Total	120 582 809	52,9			
Ingresos privados de otras secciones de MSF	105 425 051	46,2			
Otros ingresos privados	236 332	0,1			
Total de ingresos privados	226 244 192	99,2	TOTAL	227 978 714	100,0

1_ Por norma general, en los países donde desarrollamos las operaciones, contamos con una serie de proyectos y un equipo de coordinación (habitualmente en la capital).

2_ Los gastos de los equipos de coordinación (29 877 944 euros, 17,6 % del gasto de las operaciones) se reparten proporcionalmente entre las cuatro categorías principales.

3_ Incluye los planes de preparación para emergencias y las evaluaciones exploratorias (2 548 751 euros).

4_ Este importe representa gastos de programas transferidos a otras secciones de MSF.

5_ Incluye los ingresos de MSF Argentina, MSF Uruguay y MSF Colombia (7 390 350 euros).
6_ Listado en msf.es/empresas-colaboradoras

La búsqueda de la eficiencia ha llevado a MSF a crear ocho organizaciones especializadas – denominadas satélites – para actividades específicas, como aprovisionamiento de suministros de ayuda humanitaria, estudios médicos y epidemiológicos e investigación en acción humanitaria y social. Al estar controladas por MSF, estas organizaciones están incluidas en los datos y cifras aquí expuestas.

Las cifras que presentamos muestran las finanzas combinadas de MSF España a nivel internacional y las de la Oficina de MSF en Colombia. Todas las cifras se han calculado en conformidad con las normas Swiss GAAP FER/RPC. Nuestras cuentas son auditadas por Ernst & Young, mientras que en cada oficina son evaluadas nuestra transparencia en la gestión y nuestras buenas prácticas.

7 millones de socios, donantes individuales, fundaciones y empresas de todo el mundo se destacan como nuestra principal fuente de ingresos. Este esquema de financiación garantiza nuestra independencia operativa y nos da flexibilidad para responder en cualquier momento a las crisis más urgentes, incluidas las menos mediáticas y las más olvidadas.

Nuestros gastos

GASTOS

216 923 672 €

En 2021, los gastos casi alcanzaron los 217 millones de euros, un 7,3 % más que en 2020.

El mayor incremento se dio en las operaciones médico-humanitarias: gastamos 169,5 millones de euros. Otros 18,6 millones cubrieron el apoyo a estas operaciones y 3,2 millones fueron para el testimonio. Así, gastamos casi 9 de cada 10 euros en nuestra misión social.

La captación de fondos, por su parte, requirió un 9,2 % y la administración, un 2,6 %.

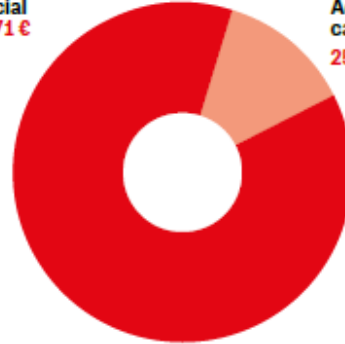
* Por cada euro destinado a campañas de captación de fondos en España, obtenemos un retorno de 6,9 euros.

88,2 %

Misión social
191 331 671 €

11,8 %

**Administración y
captación de fondos***
25 592 001 €



El gasto en misión social es el relacionado con los proyectos que se desarrollan en el terreno y al apoyo médico y operacional desde las oficinas representó el 88,2% de los gastos de la organización, mientras que solo el 9,2% se destinaron a la recaudación de fondos, fundamental para financiar la asistencia en todo el mundo. Por último, la gestión general y la administración representaron menos del 2,6% del gasto total.

PROYECTOS



MSF trabaja en Colombia desde 1985, brindando asistencia sanitaria en los lugares más remotos del país donde el acceso a la salud no está garantizado o en aquellas emergencias en las que su presencia puede ser necesaria.

Actualmente, nos encontramos interviniendo en Alto Baudó, Chocó, con un modelo de atención descentralizada, que consiste en la capacitación de agentes y promotores comunitarios en salud primaria y salud mental. Allí también apoyamos referencias de pacientes a centros de salud y hospitales.

CONSULTAS MÉDICAS EN 2022

Proyecto Chocó, DMC:

Actividades de promoción de la salud	2.715	Diagnósticos más frecuentes	
Total de consultas	632	Otras enfermedades	312
Primeras consultas	505	Diarrea sin complicaciones	87
Consultas de seguimiento	127	Infección respiratoria aguda sin complicaciones	65
Salud mental	40	Enfermedad febril aguda sin fuente evidente de infección	36
Remisiones	150	Curaciones	25
Pruebas rápidas	57	Violencia sexual	1

Además, contamos con el Sistema de Respuesta a Emergencias de Colombia (CERS, por su sigla en inglés), conformado por perfiles de medicina, psicología y enfermería que brindan atención y buscan acceso humanitario en las zonas más afectadas por el conflicto armado, por brotes epidemiológicos y por otras emergencias que demanden respuesta médica urgente. El CERS ha llegado principalmente a comunidades confinadas, en Nariño, Cauca, Chocó, Arauca, Guaviare y Amazonas.

Proyecto CERS:

Consultas primarias	2.146
Personas beneficiadas	11.598
Promedio consultas/intervencion	429
Promedio beneficiarios/intervencion	2.319

Durante 2022, también estuvo en marcha un proyecto de salud descentralizada en la subregión del Telembí, en Nariño.

Proyecto Nariño, DMC:

Actividades de promoción de la salud	1.279	Diagnósticos más frecuentes	
Total de consultas	470	Otras enfermedades	177
Primeras consultas	351	Lesión física - involuntaria	131
Consultas de seguimiento	119	Diarrea sin complicaciones	19
Salud mental	293	Infección respiratoria aguda sin complicaciones	9
Remisiones	56	Curaciones	283
Pruebas rápidas	74	Violencia sexual	0

GASTOS OPERACIONALES

Gastos por Proyecto y Familia

ESCO 101 Colombia Capital	Euros
Medicales	4.824
No medicales	32.567
Servicios Subcontratados	-
Transporte	78.716
Gastos generales de funcionamiento	141.098
Personal Nacional e Internacional	685.306
Diversos	98
Total	942.609

ESCO 112 Nariño, DMC	Euros
Medicales	13.213
No medicales	61.993
Servicios Subcontratados	74.929
Transporte	49.943
Gastos generales de funcionamiento	92.513
Personal Nacional e Internacional	584.380
Diversos	-13
Total	876.958

ESCO 113 Chocó, DMC	Euros
Medicales	23.468
No medicales	150.287
Servicios Subcontratados	39.168
Transporte	96.656
Gastos generales de funcionamiento	71.215
Personal Nacional e Internacional	503.814
Diversos	344
Total	884.952

ESCO 160 EPP	Euros
Medicales	13.622
No medicales	1.337
Servicios Subcontratados	-
Transporte	-
Gastos generales de funcionamiento	4.585
Personal Nacional e Internacional	-
Diversos	-
Total	19.544

ESCO 161 CERS	Euros
Medicales	-
No medicales	18.824
Servicios Subcontratados	-
Transporte	13.753
Gastos generales de funcionamiento	11.134
Personal Nacional e Internacional	60.756
Diversos	-
Total	104.475

OFICINA INSTITUCIONAL (BOC)

RECAUDACIÓN DE FONDOS:

El principal canal de adquisición fue el digital con precios altos, seguido del face-to-face y la reactivación de donantes caducados. Finalmente se abrió el área de Colaboraciones Estratégicas, tal y como estaba previsto.

Digital. Al igual que en años anteriores, lo digital se consolidó como el principal canal de captación en Colombia, logrando una participación del 81% del total de nuevos donantes captados. Obtuvimos un total de 1890 nuevos donantes con campañas Click-To-Call, y nuestro principal canal de publicidad fue Facebook.

Face-to-face. Durante 4 meses del año, Colombia no contó con un Coordinador F2F, este problema afectó el normal funcionamiento de los equipos F2F. La campaña consiguió 176 nuevos donantes regulares.

TELEMARKETING CÁLIDO. En julio, agosto y septiembre iniciamos campañas de reactivación de donantes caducos. Nuestra meta era reactivar 120 nuevos donantes y obtuvimos 185 reactivaciones, más de lo esperado, con una donación promedio de \$42.703 (9 USD) y un ROI general de 9,18. Este canal continuó en la misma proporción a partir de 2021, en el total de adquisición.

Espontáneo. Este canal representó el 1% del total de adquisiciones en 2022, la misma proporción de 2021. La atención de la población se centró en la selección presidencial y la inflación.

COLABORACIONES ESTRATÉGICAS:

Por primera vez se inauguró en Colombia el área de Colaboraciones Estratégicas.

Diseñamos las líneas maestras del set up del programa one-to-one en Colombia con un enfoque exploratorio hacia las personas. Con el apoyo del Referente Regional en Colaboraciones Estratégicas, desarrollamos la planificación para donantes medianos y grandes, incluida la segmentación y el tratamiento especiales, la creación de redes con personas clave para MSF, las actualizaciones del sitio web (para empresas, eventos de terceros y legados) y comunicaciones especiales. para los donantes actuales de este segmento. Se firmó el

acuerdo pro-bono con la firma de abogados Brigard Urrutia y eso significa que se nos permite recibir ayuda con los casos de legados y corporativos y con el BOC varios procesos administrativos.

GASTOS Y FINANCIACION 2022:

Gastos institucionales por familia de gastos:

Gastos 2022		Euros
370004	FUNDRAISING COLOMBIA	448.126
370006	COMUNICACION COLOMBIA	30.165
370008	LOGISTICA Y ADMINISTRACION COLOMBIA	9.005
370009	JUNTA DIRECTIVA COLOMBIA	5.636
370010	FINANCE COLOMBIA	13.936
370011	HR COLOMBIA	51.238
370012	IT COLOMBIA	3.374
Total		561.481

Financiación Institucional:

Para el año 2022, la Branch Office en Colombia recaudó un total de COP 3.264232.800, equivalente a EUR 731.528 (detalle en la siguiente tabla)

Cuenta ODOO	COP
72101 Socios	3.182.929.000
72200 Donativos	52.792.800
72202 Donativos Empresas	28.511.000
Total general	3.264.232.800

Recaudación de fondos: En 2022, Colombia alcanzó una base social de 6650 socios/as particulares. La recaudación total fue de COP 3.264.232.800, aproximadamente EUR 731.528.



En Bogotá, el 21 de junio de 2023

Gonzalo Ortega Forner
Representante Legal
Médicos sin Fronteras España
Misión Colombia